

K O B E



MUSEUM

R O A D



神 户 美 术 馆 街



边走边看街道上的室外艺术作品，
巡礼三家个性美术馆



美术馆街地图

美术馆街上各色室外雕刻林立。漫步街道，邂逅心仪的艺术作品。



1 松尾光伸 《OVALOLOGY》1978
2 新谷英夫 《夕鹤》1960
3 石川智弥 《港口长颈鹿》2011



4 滩文化轴俱乐部 《阪急拱桥·壁画项目》2012



6 北岛一夫 《振动II 欢喜》1990
7 加藤昭男 《风中》1978
8 中冈慎太郎 《小夜曲》1990



9 立木泉 《Printemps III》1999
10 三岛喜美代 《WORK-N》1999



11 榎忠 《孢子号》1999
12 西野康造 《SILENT SKY》1999
13 松永勉 《风舞》1990



横尾忠则 现代美术馆

兵库县立美术馆王子分馆 “原田之森展厅”



滩高架下作坊区
很多作坊及工作室聚集在铁路高架下



铁路临港线旧址散步道
通往神戸港的铁路支线如今改造成公园



Florentijn Hofman
《美蛙 (Kobe Frog)》2011
*天气不佳时不出来露面

南宮宇佐八幡神社

渚公园 (神戸市水边广场)

建筑大师安藤忠雄将此公园与县立美术馆统一设计。其建筑地基以美术馆为起点向大海延伸，途中建有榎树森林、圆形广场等。

日本国际协力机构关西国际中心
兵库县国际交流协会

阪神·淡路大地震灾纪念
人与防灾未来中心

Nagisa Park

兵库县立美术馆

23
24

濑户内海

六甲山
神戸市立王子动物园

Oji Stadium

from/to Osaka Station

Suido-suji Shopping street

Ojikoen Station



17 牛岛达治 《地下水位计 - 脚边的宇宙》1998



20 武藤顺九 《系列 - CIRCUIT LIFE -》1996



18 片山利弘 《飞翔》1992



19 元永定正 《黄与蓝》2011



21 元永定正 / 中迁悦子 《梦·纽带》2001

Nada Station

5 minutes on foot

阪神电车岩屋站前广场 (美蛙彩虹项目)

将“美蛙”彩虹的颜色组合移植到车站和广场的外观设计!



BB 广场美术馆

2

Hanshin Expressway No. 3 Kobe Route

5 minutes on foot

榎昇 《PEASE CRACKER》2014



矢延宪司 《渚 (Sun Sister)》2015



Museum Road Support Shop
ミュージアムロード美術館
応援店
美術館街合作店

Museum Road Support Shop
美术馆街声援店

在贴有该标签的商店，出示兵库县立美术馆、横尾忠则现代美术馆、BB广场美术馆的展览会票根，可享受优惠。



- 1 Atelier 2001 工作室 <画廊>
- 2 Kuli-Kuli <设计玩具、设计事务>
- 3 Magical Furniture <家具作坊、艺廊>
- 4 World Ends Garden (世界尽头花园) <旧书店>
- 5 古美术 ARAI, Antique · Modern Blue <古美术>
- 6 MC 藏品 <甜品廊>

from/to Osaka Station

from/to Osaka Station



兵库县立美术馆

兵库县立美术馆有“艺术之馆”之别称，作为1995年1月17日阪神淡路大地震灾后的“文化复兴”标志性项目，于2002年在神户东部新城（又称HAT神户）建成并对外开放。馆址北依六甲山，南临濑户内海与神户港，环境优美。建筑物总建筑面积约27,500平米，是在日本西部屈指可数的大型美术馆之一。展厅划分为策划展区、常设展区和租赁区三个区域，除每年举办共五期策划展介绍海内外不同时期的美术潮流之外，每年分三期更换常设展区的展览内容。馆内还设有美术资讯中心、视听资料阅览室、课堂等，各种设备完善。在室外景区还可尽情欣赏雕塑、建筑与周边风光。

本馆藏品特色

本馆藏品达9,000件之多，以近现代雕塑、近现代版画和现代美术品为主，还有摄影、视频、外观设计等艺术作品，所覆盖的艺术领域十分广泛。其中有关“具体美术协会”——二战后关西地区前卫美术运动的最大推动者之一的作品相当多，尤其是收藏“山村藏品”之后大大丰富了馆藏内容。此外，本馆还大量收藏了近代西画大师小矶良平、金山平三的作品，并专为他们开设纪念展览室介绍相关作品。

奥古斯特·《罗丹 俄耳甫斯》
1892 (cast in 1971)



白发一雄《天空星急先锋》1962



金山平三《大石田之最上川》1948



入口大厅楼梯（西侧）



三楼企划展厅南侧



圆形楼梯

关于建筑

这座建筑不仅仅用来展示美术作品，更是各种艺术融合之地，该设计出自世界著名建筑师安藤忠雄先生之手。于简单明快的结构之中，实现复杂多样的空间体验。入口大厅的宽敞空间控制了光线，营造出一种稳重氛围，而与此形成对比的是围绕展厅的玻璃回廊，充分引入自然光线等，建筑内部的各个部分呈现出富于明暗变换的表情。此外还有多个魅力十足的空间，如室内挑空楼梯、室外大阶梯、广场等，可以尽情享受观赏与漫步的乐趣。



矢延宪司
Sun Sister 《渚》

室外雕



亨利·摩尔《格拉斯拉的战士》1973~74
(MAP 25)



乔治·里奇
《向上的两根线 - 30英尺》1988
(MAP 22)



新宫晋
《遥远的节奏》
1979 (MAP 26)

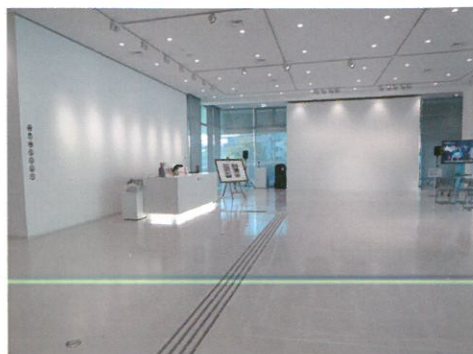
横尾忠则现代美术馆



美术大师横尾忠则是兵库县西胁市人，是在日本国内外美术界享有盛名的艺术家。他将自己的作品亲自捐赠或寄存至本馆。为了以最佳的环境和方式供更多人欣赏这些作品，本馆对兵库县立美术馆王子分馆（原为本馆前身“兵库县立近代美术馆”地址，其建筑物由日本建筑大师村野藤吾设计）西楼进行了翻新改造，于2012年11月作为“横尾忠则现代美术馆”重新对外开放。该馆至今已举办了一系列内容多样的展览会，向海内外美术爱好者力推“横尾艺术”之魅力。



横尾忠则先生

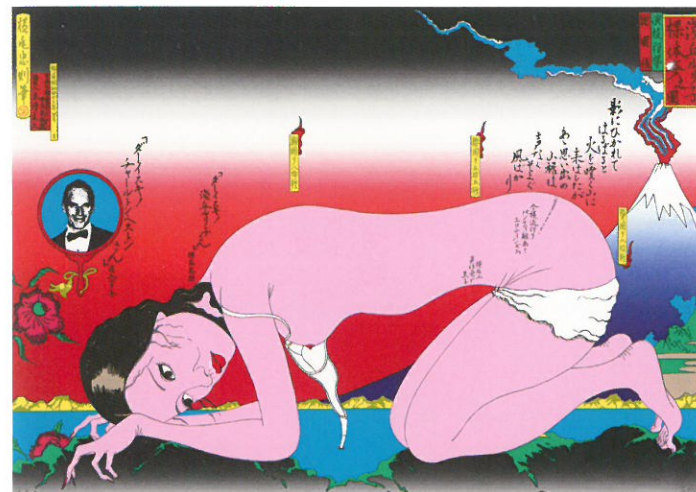


开放工作室 (Open Studio)

世界最大的横尾藏品

该馆藏品约达三千件，以横尾先生捐赠和寄存的作品为主。馆内设有资料室，对该馆藏有的大量相关资料进行保管、调查和研究。这些资料既揭示了他艺术创作活动的神秘背景，也反映出了其广

泛的文化交际，可谓是解读战后文化历史的珍贵依据。若事先预约，可阅览部分资料。



横尾忠则《有麦当娜的风景》1968-2002



横尾忠则《暗夜光路N市-1》



横尾忠则
《米开朗基罗与北极的因果关系》
1990



“眼睛走廊”与资料厅

欣赏完展览后...

美术馆商店

可以购买图录、明信片等作为参观美术馆的纪念品，这里还是独一无二的横尾精品店，网罗了成衣、文具等各类横尾周边商品。



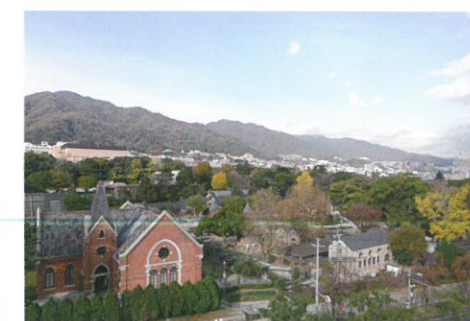
熊猫咖啡店

玻璃装修、充满开阔感的咖啡店内，洋溢着露天咖啡的氛围。店内供应午餐和饮料，餐具由横尾先生设计，遇到中意的餐具，还可以直接在美术馆商店购买。



休息阅览区

从阅览图录和书籍的休息区，可以欣赏到六甲山脉的景致。欣赏完横尾作品中的艳丽色彩之后，眺望大自然能舒缓放松双眼。



BB 广场美术馆



大楼外观

BB 广场美术馆作为株式会社 SHIMABUN Corporation 创建 100 周年纪念事业的一个组成部分，于 2009 年 7 月 7 日开馆。倡导“让艺术走进生活”，为了让更多人亲近一件一件的艺术作品，同时为地区社会的艺术文化振兴做贡献，努力打造开放型美术馆。在展厅欣赏后，可以在能看见雕刻作品的餐厅或咖啡厅，享受悠闲时光。



"Izumi Shigeru Exhibition" held 2015/7/7 - 8/16

门厅



本馆藏品特色

本馆主要收藏有东山魁夷、高山辰雄、加山又造等日本画坛代表性画家以及梅原龙三郎、安井曾太郎、小矶良平等巴黎游学派西洋画家的个性作品。海外作家方面，主要收藏有印象派画家雷诺阿、野兽派画家马尔凯和弗拉曼克、巴黎派画家郁特里罗、洛朗桑、夏加尔等人的绘画与版画，以及罗丹、布德尔的雕刻作品。还新收藏了近年来以神户为中心而活跃的西洋画家网谷义郎及西村功以及前卫美术集团（具体美术协会）的上前智祐及堀尾贞治、

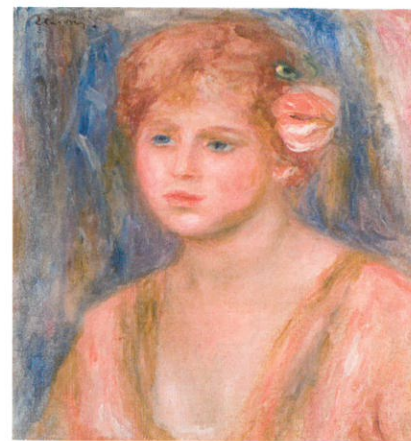
(民主主义美术家协会) 泉茂的作品，会举办以各种视角介绍约一千件馆藏品的馆藏展，结合本馆独有的企划展，每年约举办四次展示。另外，还会举办面向孩子们的研究会，以及同时欣赏绘画与音乐的展厅音乐会等等，致力于打造将地方居民与美术相连接的平台。



安井曾太郎《黑发女人》1924 年



皮埃尔·阿尔贝·马尔凯《圣母教堂 阴天》1924 年左右



皮埃尔·奥古斯特·雷诺阿《戴玫瑰的少女》1915 年



网谷义郎《蓝衣女子》1973 年



堀尾贞治《滚来滚去》2014



西村功《茶室》1999 年

奥古斯特·罗丹《水中女神》1888 年以前



埃米尔·安托万·布德尔《三个波兰》1928 年

其他附近设施介绍



兵库县立美术馆王子分馆 “原田之森展厅”

Hyogo Prefectural
Museum of Art Oji Branch,
Haradanomori Gallery

由原兵库县立近代美术馆（村野藤吾设计）改建而成的租赁美术馆。这片地区曾经被称为“原田之森”，作为 20 世纪初期新进艺术家们兴起美术运动的因缘之地而为人所熟悉。

室外雕

(放置在相邻的原田之森展厅内。)



最上寿之
《去时易归时难》1976
(MAP 4)



渡边丰重
《摆动 86-02 (朝向天空)》1986
(MAP 5)

柳原义达
五件均为《路标·鸽》1979-1987
(MAP 6)



神戸市立王子动物园 Kobe Oji Zoo

可以邂逅熊猫、考拉、印度象和美洲豹等世界上各种动物的动物园。饲养的动物约有 130 种 800 只。同时饲养有深受各个年龄层喜爱的人气大熊猫和考拉的动物园，全日本只此一家。



阪神・淡路大地震灾纪念人与防灾未来中心

The Great Hanshin-Awaji Earthquake Memorial
Disaster Reduction and Human Renovation Institution

旨在向后人讲述阪神大地震的经验与教训的灾害博物馆。除了会播放重现地震灾害的影片、展示受灾者提供的灾害资料外，还有可以学习抗震加固等知识的实验。免费提供剧场翻译机租赁服务，欢迎使用。



兵库县国际交流协会 Hyogo International Association

负责运营国内外书籍一应俱全的“国际信息中心”、可用于国际交流团体活动的“交流长廊”，开展有利于实现多文化共生社会的活动、日语教室等。



神戸文学馆 Kobe City Museum of Literature

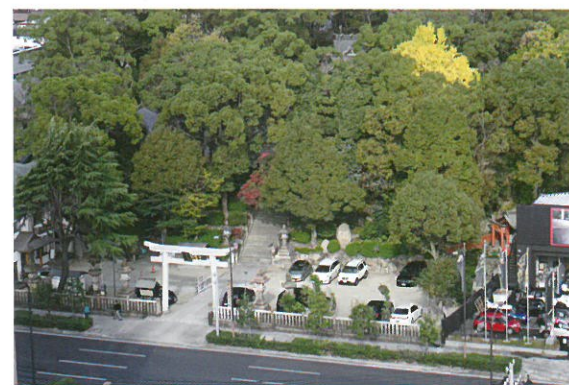
该建筑曾经是关西学院原来的教堂，是由红砖砌成的神户市内最古老的木结构教堂建筑。除了常规展示与神户颇有渊源的 33 名文学家相关展品外，还重现了诗人竹中郁、随笔家冈部伊都子的书斋。



日本国际协力机构关西国际中心

JICA Kansai International Center (JICA Kansai)

作为政府开发援助 (ODA) 的实施机构，为解决开发发展中国家的课题进行各种合作活动。通过展示及活动可以近距离地感受国际合作，还能在 1 楼食堂品尝每月轮换的民族料理。



敏马神社 Minume Shrine

登上绿树环绕的石阶，是一片让人忘记自己身在城市中的寂静空间。神社修建于约 1800 年前，是神户最为古老的神社之一。以前神社前有青松白沙的美丽海岸，是大家的休闲场所。约在 100 年前被填埋，今天重生为 HAT 神户。



南宫宇佐八幡神社 (胁滨神社)

Nangu Usa Hachiman Shrine (Wakinohama Shrine)

据传本神社建于 1336 年，楠木正成出兵兵库之际，在该胁滨参拜了八幡宫，祈祷战争胜利，然后下行前往湊川。后在其旧址上请来八幡神社，作为胁滨一带的守护神，直到今天依然深受尊崇。



临港线旧址散步道 Former Kobe Rinko Line Promenade

过去这里曾有铁路线，从旧国铁东海道本线东滩信号站（道岔）分连接到神户港站，但随着铁路货物需求的缩小，2003 年被废止。现在对从 JR 滩站南侧附近向西，包括桥梁在内的部分旧址加以利用，修建成散步道，成为当地居民们的休息场所。



“滩高架下”工坊 Nada Artists' Studios Under Elevated Tracks

从阪急电车王子公园站到春日野道站的高架下空间内，近年来聚集了各种工坊、工作室和艺廊等。利用了高天井，打造出外面无法想象的时尚空间。还有面向大众开放的商店，欢迎去逛逛。

神戸市内观光介绍

Many wonderful tourist spots are situated not far from Kobe Museum Road.
It's a great idea to combine art museum visits with these other sights.



神戸美利坚公园 (Meriken Park) (神戸港)

从神戸市中心步行可至的亲水公园。于1987年对过去的美利坚码头和神戸港塔所在的中突堤之间地区进行了填埋修建而成。内有神戸海洋博物馆、酒店、出自建筑家弗兰克·盖里 (Frank Owen Gehry) 之手的“鱼舞 (Fish Dance)”等，现在已成为神戸港最具代表性的景观之一。



有马温泉

丰臣秀吉也格外青睐的关西内庭“有马温泉”，是日本三古泉和日本三名泉之一。美肌效果深受女性喜爱的褐色有马汤“金泉”与无色透明的“银泉”，可以享受不同泉质的温泉。



六甲山

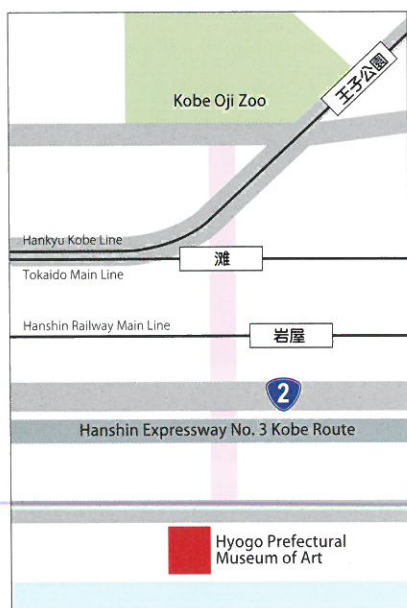
六甲山于明治时代由英国人开发成为度假地。从神戸市中心花30分钟即可登顶，山上有将神戸城市尽收眼底、远眺大阪湾的展望台，以及植物园、牧场和酒店。建筑家三分一博志所设计的“六甲垂枝”作为一座全新风格的展望设施，深受人们青睐。



北野

神戸港开港后外国人纷至沓来，这些外国人的旧宅“异人馆”散落的北野一带，现在是神戸观光的人气地区。新干线车站“新神戸”的背后，是绵延的六甲山脉，除了异人馆外，还有老牌酒吧、爵士屋、咖啡厅、各国的料理店、服装店和进口杂货店等等，洋溢着安静成熟的神戸韵味。

交通地图



观光网站

兵庫旅游指南

<http://www.hyogo-tourism.jp/english/>

<http://www.hyogo-tourism.jp/simplified/index.php>

Feel KOBE+

<http://plus.feel-kobe.jp/>

各美术馆网站

兵库县立美术馆

<http://www.artm.pref.hyogo.jp/eng/index.html>

<http://www.artm.pref.hyogo.jp/chn/index.html>

横尾忠则现代美术馆

http://www.ytmoca.jp/english/en_guidance.html

BB 广场美术馆

<http://bbpmuseum.jp/english>

发行方：神戸美术馆街活性化协议会

(事務局：神戸市滩区原田通 3-8-30 横尾忠则现代美术馆内)

* 本指南中刊登的所有信息均为截至2017年1月的信息。